

Brzozów, 28.01.2025

**Protokół**  
**z posiedzenia Zespołu Lokalnej Współpracy przy Nadleśnictwie Brzozów, które**  
**odbyło się dnia 28 stycznia w siedzibie Nadleśnictwa Brzozów.**

Lista obecności osób uczestniczących na spotkaniu Zespołu Lokalnej Współpracy stanowi załącznik nr 1 do niniejszego protokołu.

Spotkanie z Zespołem Lokalnej Współpracy rozpoczął przewodniczący Wojciech Pajestka, który powitał wszystkich gości i przedstawił cel spotkania tj. głosowanie nad lokalizacją lasów o zwiększonej funkcji społecznej. Ponieważ w zebraniu Zespołu Lokalnej Współpracy uczestniczyło 11 osób (brak kworum) a celem zebrania jest głosowanie, przewodniczący, zgodnie z zapisem Regulaminu ZLW przy Nadleśnictwie Brzozów, część B, pkt.6, zwołał kolejne posiedzenie zespołu piętnaście minut później licząc od planowej godziny rozpoczęcia spotkania, tj. na godzinę 12.15 w dniu 28.01.2025. roku.

Ponowne posiedzenie zespołu rozpoczęło się o wyznaczonej przez przewodniczącego godzinie. Pan Wojciech Pajestka powitał ponownie zebranych i przedstawił kontekst sytuacyjny spotkania. Przypomniat, że na poprzednim zebraniu w trybie warsztatowym Zespół Lokalnej Współpracy wypracował proponowane lokalizacje lasów o zwiększonej funkcji społecznej, które zostały naniesione na mapę numeryczną Nadleśnictwa Brzozów i przeanalizowane przez Nadleśniczego. Podczas zebrania Nadleśniczy Nadleśnictwa Brzozów przedstawi wyniki analiz i zaproponuje lokalizacje lasów o zwiększonej funkcji społecznej, a członkowie zespołu, po uzyskaniu tych informacji i wyjaśnieniu ewentualnych wątpliwości, będą głosować nad propozycją tych obszarów. Po tym wprowadzeniu przewodniczący Wojciech Pajestka poprosił Nadleśniczego Nadleśnictwa Brzozów Artura Królickiego o przedstawienie wyników analiz i propozycję Nadleśnictwa w zakresie będącym przedmiotem spotkania.

Nadleśniczy Nadleśnictwa Brzozów, Artur Królicki przedstawił mapę Nadleśnictwa Brzozów na której znajdowały się naniesione propozycje ZLW oraz propozycje Nadleśnictwa Brzozów. Propozycja Nadleśnictwa skoncentrowana jest w dwóch obszarach – lasy położone przy miejscowości Brzozów oraz lasy położone przy miejscowości Sanok. Wyróżnienie tych dwóch lokalizacji wynika z usytuowania ścieżek i tras turystycznych prowadzących przez główne punkty stanowiące o atrakcyjności regionu. W przypadku Brzozowa są to lasy dawnego uzdrowiska Brzozów Zdrój, przez które przebiega ścieżka dydaktyczna nadleśnictwa, trasa „Śladami Zabudowań Brzozowa -Zdroju” utworzona przez Towarzystwo Przyjaciół Brzozów-Zdrój, oraz trasy spacerowe utworzone przez Nadleśnictwo wspólnie z w/w Towarzystwem, przebiegające przez pole biwakowe, planowane punkty widokowe, oraz miejsca historyczne. Zaproponowany przez Nadleśniczego obszar

dzieli się na strefę intensywnego oddziaływania społecznego – zwierając tereny wskazane powyżej oraz strefę zrównoważonego oddziaływania społecznego, obejmującą obszar przy drodze leśnej prowadzącej do tzw. willi jezuitów.

W przypadku lasów położonych przy Sanoku wyróżnione kompleksy leśne znajdują się pomiędzy najbardziej uczęszczanymi szlakami turystycznymi (szlak czerwony, szlak żółty, ścieżka dydaktyczna Nadleśnictwa) i stanowią strefę intensywnego oddziaływania społecznego. Dodatkowo w tym rejonie Nadleśniczy zaproponował wyodrębnienie strefy zrównoważonego użytkowania społecznego przylegającej do strefy zaproponowanej przez Zespół Lokalnej Współpracy i znajdującej się po jej zachodniej stronie. Poszerzenie strefy wynika w posiadanych przez Nadleśnictwo informacji o projektowanej wspólnie z harcerzami Hufca Ziemi Sanockiej ścieżki historycznej, a także projektem trasy rowerowej, której inicjatorem i wykonawcą ma być Miasto Sanok.

Granice wyodrębnionych stref oddziaływania społecznego zostały zaprojektowane w taki sposób, aby pokrywały się z granicami podziału powierzchniowego Nadleśnictwa lub przebiegały po naturalnych elementach terenu: ciekach wodnych, grzbietach, wąwozach lub drogach. Łącznie zaproponowany przez Nadleśniczego Nadleśnictwa Brzozów obszar lasów o zwiększonej funkcji społecznej wynosi 510,87 ha z czego lasy położone w okolicach miejscowości Brzozów zajmują powierzchnię 168,93 ha (strefa intensywnego oddziaływania społecznego – 99,55 ha, strefa zrównoważonego oddziaływania społecznego 69,38 ha), a strefa oddziaływania społecznego zaprojektowana w lasach położonych przy miejscowości Sanok wynosi 341,94 ha (strefa intensywnego oddziaływania społecznego ma powierzchnię 206,62 ha, strefa zrównoważonego oddziaływania społecznego zajmuje 135,32 ha).

Mapy przedstawiające obszary oddziaływania społecznego zawiera załącznik 2 i 3 do niniejszego protokołu.

Po przedstawieniu propozycji Nadleśniczego Artura Królickiego przewodniczący zespołu Wojciech Pajestka zaproponował głosowanie nad przedstawionymi lokalizacjami. Zespół przyjął propozycje. W głosowaniu jawnym za przyjęciem proponowanych przez Nadleśniczego Nadleśnictwa Brzozów lokalizacji lasów o zwiększonej funkcji społecznej opowiedziało się 11 osób z 11 obecnych. Nie było głosów przeciwnych, nikt nie wstrzymał się od głosu. Przewodniczący podziękował przybyłym za głosowanie.

W drugiej części spotkania dyskutowano o ewentualnych potrzebach w zakresie zagospodarowania turystycznego szlaków i miejsc. Członkowie Zespołu wnioskowali o dobre oznakowanie tras turystycznych: zarówno na drzewach jak i w postaci strzałek kierunkowych, oraz wyposażenie czerwonego szlaku turystycznego w ławki. W celu dobrego rozpoznania potrzeb w tym zakresie ustalono, że kolejne posiedzenie Zespołu odbędzie się w terenie, w obszarach lasów o zwiększonej funkcji społecznej. Do tego czasu członkowie zespołu jako liderzy w swoich społecznościach zbiorą informacje dotyczące potrzeb w zakresie m.in. infrastruktury turystycznej

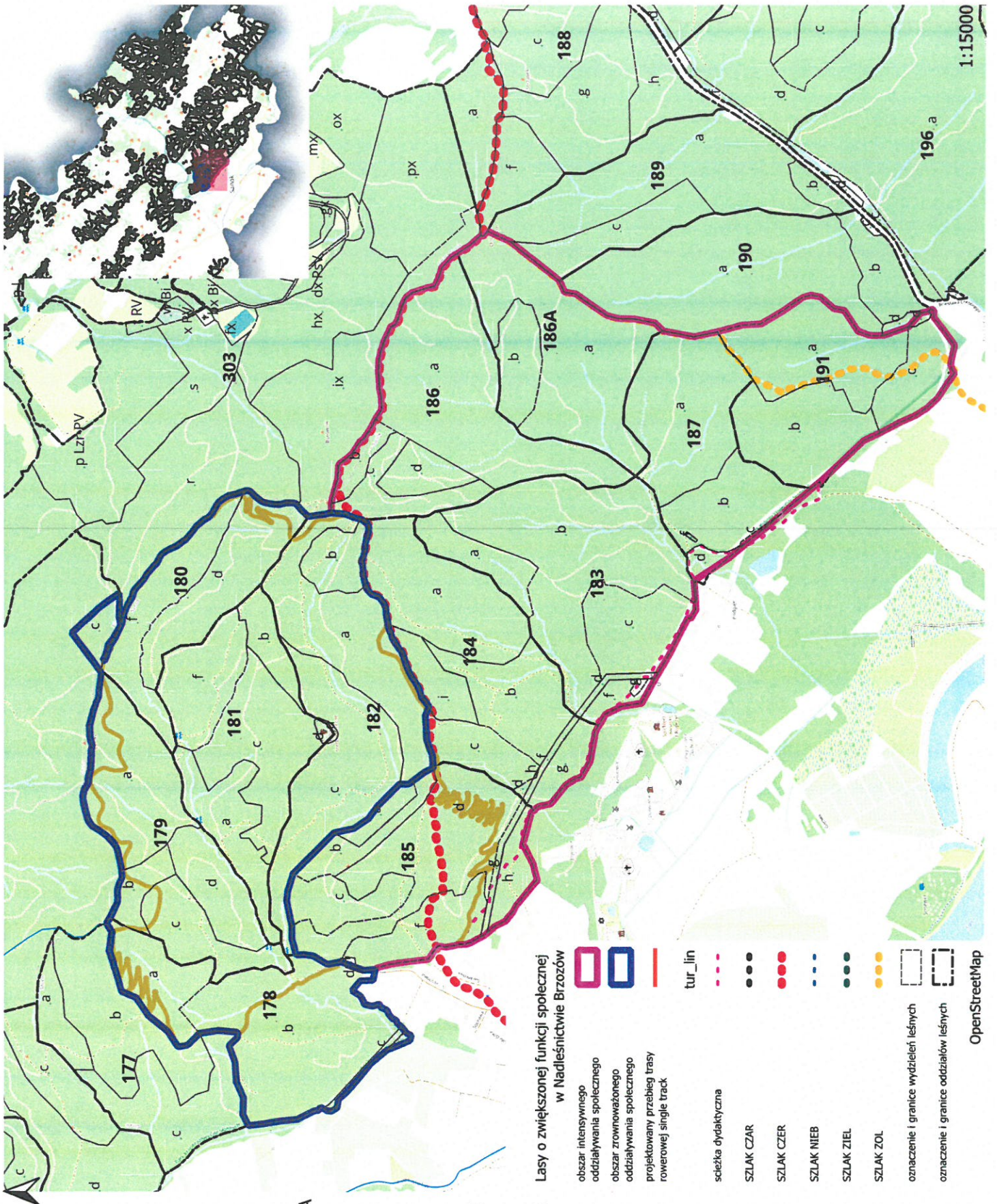
Na zakończenie posiedzenia sekretarz ZLW, Małgorzata Kaczorowska z Nadleśnictwa Brzozów przypomniała członkom zespołu, jak wygląda szeroki kontekst ustanawiania lasów o wiodącej funkcji społecznej i w jakim czasie propozycje wypracowane przez Zespół i Nadleśnictwo staną się faktycznie obowiązujące. Nadleśnictwo Brzozów obecnie podlega procedurze ustanawiania planu urządzania lasu, który będzie obowiązywał w latach 2027-2036. W ramach zapisów instrukcji urządzania lasu-wewnętrznego dokumentu Lasów Państwowych ustanawiającego m.in przebieg procesu tworzenia planów urządzania lasów, Zespół Lokalnej Współpracy będzie odnosił się do założeń projektu planu oraz propozycji wyróżnienia obszarów o szczególnym znaczeniu dla lokalnej społeczności, to znaczy lasów o zwiększonej funkcji społecznej. Plan Urządzania Lasu, po jego sporządzeniu i zaopiniowaniu podlega procedurze zatwierdzenia przez Ministra Środowiska i Klimatu i staje się aktem obowiązującym w danej jednostce. A zatem w Nadleśnictwie Brzozów obszary oddziaływania społecznego wyróżnione we współpracy Nadleśnictwa i Zespołu staną się obowiązujące od 1.01.2027 roku, wraz z wejściem w życie nowego Planu Urządzania Lasu.

Na tym protokół zakończono i po przeczytaniu podpisano.

Protokołowała: 

Zatwierdził: 





**LOKALIZACJA LASÓW O ZWIĘKSZONEJ FUNKCJI SPOŁECZNEJ NA TERENIE NADLEŚNICTWA BRZOSZÓW**

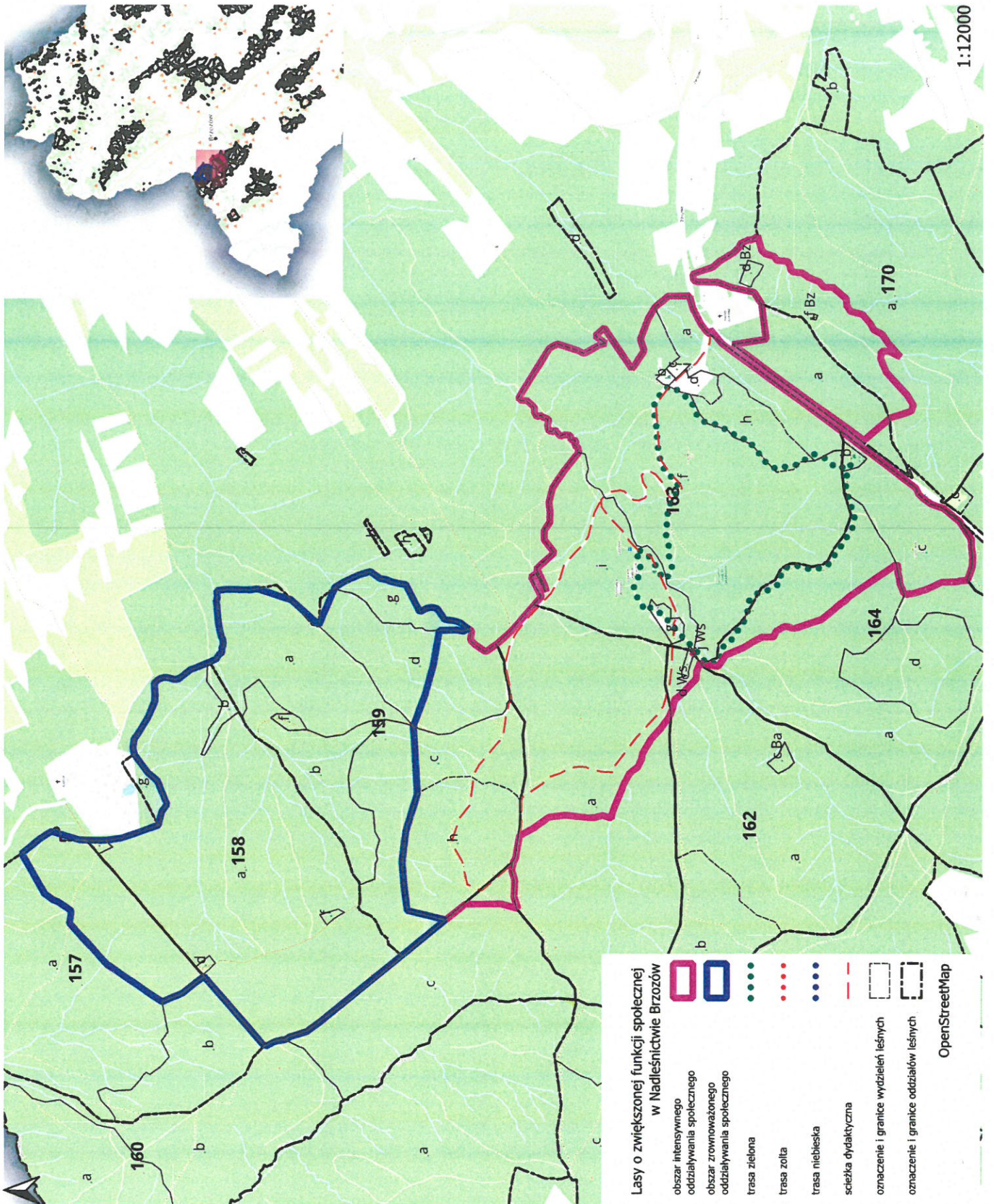
**OBRĘB SANOK**

**POWIERZCHNIA LASÓW W OBSZARZE INTENSYWNEGO ODDZIAŁYWANIA 206,62 HA**

**ZRÓWNOWAŻONEGO ODDZIAŁYWANIA 135,32 HA**

Lasy o zwiększonej funkcji społecznej w Nadleśnictwie Brzozów

- obszar intensywnego oddziaływania społecznego
  - obszar zrównoważonego oddziaływania społecznego
  - projektowany przebieg trasy rowerowej single track
  - ścieżka dydaktyczna
  - SZLAK CZAR
  - SZLAK CZER
  - SZLAK NIEB
  - SZLAK ZIEL
  - SZLAK ZOL
  - oznaczenie i granice wydziałeń leśnych
  - oznaczenie i granice oddziałów leśnych
- OpenStreetMap



LOKALIZACJA LASÓW O ZWIĘKSZONEJ FUNKCJI SPOŁECZNEJ NA TERENIE NADLEŚNICTWA BRZOSZÓW

OBRĘB BRZOSZÓW

POWIERZCHNIA LASÓW W OBSZARZE INTENSYWNEGO ODDZIAŁYWANIA 99,55 HA

ZRÓWNOWAŻONEGO ODDZIAŁYWANIA 69,38 HA